

# RAPPORT DE RESPONSABILITÉ SOCIÉTALE D'ENTREPRISE

# 2025

## CHIFFRES CLÉS

# Seine-Maritime Attractivité



29 salariés



2 736 000 €  
budget 2025



12 000 abonnés  
LinkedIn



816 913 sessions  
sur le site touristique  
[seine-maritime-tourisme.com](http://seine-maritime-tourisme.com)



656 440 €  
retombées économiques pour la  
Place de Marché



145 prestataires labellisés  
Accueil Vélo



19 prestataires labellisés  
Rando Accueil



31 offres labellisées  
Label balades et randos nautiques



93 sites labellisés  
Tourisme et Handicap

## Déjà cinq ans.

Ce cinquième rapport RSE constitue une étape importante pour notre agence. Depuis la première édition, la démarche s'est progressivement structurée, avec une volonté constante de mieux formaliser des pratiques déjà présentes et d'en améliorer la lisibilité.

La RSE n'est plus uniquement un cadre de référence ou un exercice de reporting. Elle tend à s'inscrire plus concrètement dans nos modes de fonctionnement. Tourisme, attractivité résidentielle, marketing territorial, communication, ressources humaines, finances : l'ensemble des métiers est concerné, avec des niveaux d'appropriation encore variables selon les sujets.

Ce rapport reflète avant tout un travail de mise en cohérence. Il vise à mieux articuler performance économique, utilité territoriale et responsabilité environnementale. Sur le terrain, ces dimensions se croisent en permanence, parfois avec des arbitrages à opérer. L'enjeu consiste précisément à mieux les intégrer dans nos décisions, sans les opposer.

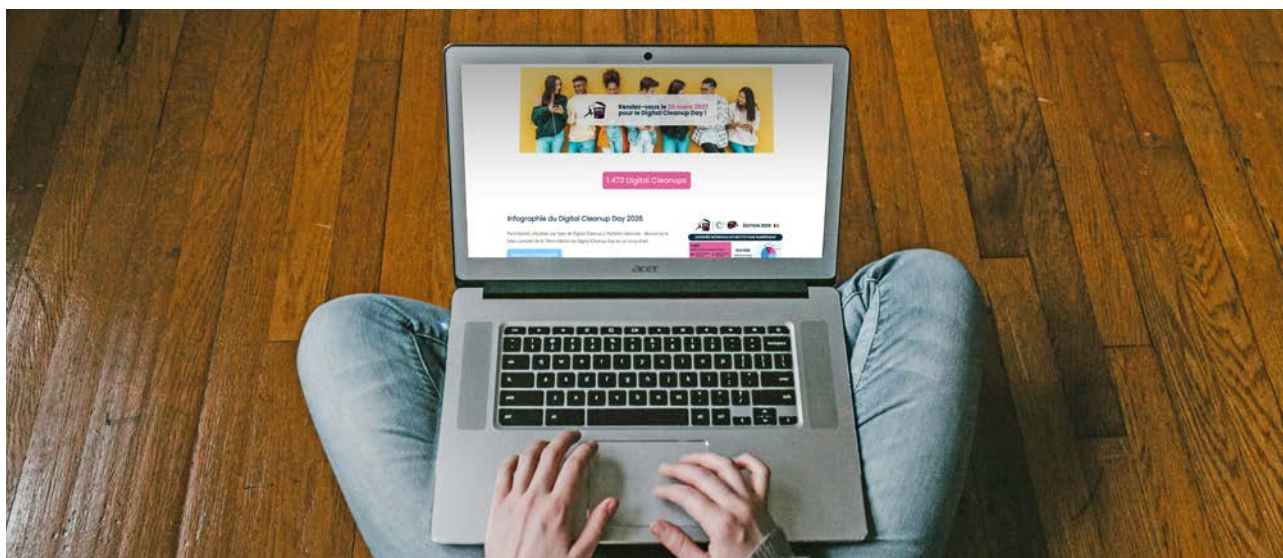
Parmi les actions engagées cette année, le numérique responsable a fait l'objet d'une attention particulière. Dans un contexte marqué par l'évolution rapide des usages, les enjeux de souveraineté et le développement de l'intelligence artificielle, nous avons engagé un diagnostic structuré afin de mieux comprendre nos impacts et d'identifier des marges de progression.

Comme toute démarche de transformation, celle-ci reste en construction. Elle suppose des ajustements, des apprentissages et une capacité à regarder lucidement nos pratiques. À ce stade, il s'agit moins de revendiquer des résultats que de poser un cadre de travail et de progression.

La trajectoire se précise. Elle reste à consolider dans la durée.

Le comité RSE

CHIFFRES CLÉS	2
ÉDITO	3
ENVIRONNEMENT	4
Challenge Digital Clean-Up Day	4
Questions à Stéphanie GREFFE	4
Bilan Carbone®	5
Diagnostic numérique	5
SOCIAL	6
Sapeur-pompier volontaire	6
Questions à Solène DE SOYRES	6
Un espace dédié à la créativité et à l'intelligence collective	7
Prévenir les risques psychosociaux par la sensibilisation et la formation des managers	7
GOUVERNANCE	8
Agir collectivement pour l'accès aux soins : un partenariat structurant avec l'ARS Normandie	8
À la rencontre des futurs médecins	8
Seine-Maritime Attractivité compte parmi ses membres la Communauté Urbaine du Havre	9
Un nouveau collège d'adhérents « acteurs du médical et du résidentiel »	9
Accompagner un projet industriel majeur : un partenariat structurant avec EDF	10
Nouveau concept : Ici, on a la Belle Vie...	10
INDICATEURS	11



## CHALLENGE DIGITAL CLEAN-UP DAY



Dans le cadre du **Challenge Digital Clean-Up Day**, notre agence a lancé le 15 mars 2025 "**Le Grand Ménage Numérique de Seine-Maritime Attractivité**", une initiative collective

pour réduire notre empreinte numérique et sensibiliser nos équipes.

Cette action, qui s'inscrivait pleinement dans les engagements RSE de l'agence, comprenait :

- **Un quizz de sensibilisation** pour mieux comprendre l'impact environnemental du numérique.
- **Des ateliers pratiques** : adopter les bons réflexes et supprimer efficacement ses données inutiles (nettoyage de sa boîte mail, de son téléphone...)
- **La Collecte et le recyclage de nos équipements numériques** en partenariat avec **Wee Tri** et **Réseau Grain**, deux acteurs engagés dans l'économie circulaire.
- **Grâce à ces partenariats**, de nombreux équipements (écrans, téléphones...) bénéficient d'une seconde vie ou sont recyclés dans le respect des normes environnementales.

Cette mobilisation collective marque une étape de plus dans notre engagement en faveur d'un numérique plus sobre et durable.



Questions à **Stéphanie GREFFE**

Responsable Attractivité Résidentielle

### Pourquoi l'agence a-t-elle participé au Digital Cleanup Day 2025 ?

Le Digital Cleanup Day est une belle occasion de sensibiliser les collaborateurs à l'impact environnemental du numérique. Nous utilisons tous quotidiennement des outils numériques, mais nous ne mesurons pas toujours leur empreinte.

Avec "Le Grand Ménage Numérique de Seine-Maritime Attractivité", nous avons souhaité mobiliser les équipes autour d'actions concrètes et accessibles pour adopter des pratiques plus responsables.

### Quelles actions ont été mises en place à cette occasion ?

Nous avons proposé plusieurs temps forts : un quiz de sensibilisation pour mieux comprendre les enjeux du numérique responsable, des ateliers pratiques pour inciter à trier et supprimer les données inutiles, ainsi qu'une collecte d'équipements numériques usagés.

### Pourquoi avoir associé Wee Tri et Réseau GRAIN à cette démarche ?

Ces partenaires partagent nos valeurs en matière d'économie circulaire. Grâce à eux, les équipements collectés peuvent être réemployés lorsqu'ils sont encore fonctionnels ou recyclés dans des filières adaptées.

Cela nous permet de donner une seconde vie à notre matériel tout en limitant notre impact environnemental.



### Cette initiative marque-t-elle le début d'autres actions en faveur du numérique responsable au sein de l'agence ?

Absolument. Le Digital Cleanup Day s'inscrit dans une démarche plus globale portée par le Comité RSE. Nous avons également réalisé un diagnostic numérique de l'agence afin d'identifier nos pistes de progression et de poursuivre nos actions pour faire évoluer durablement nos pratiques.



## BILAN CARBONE®

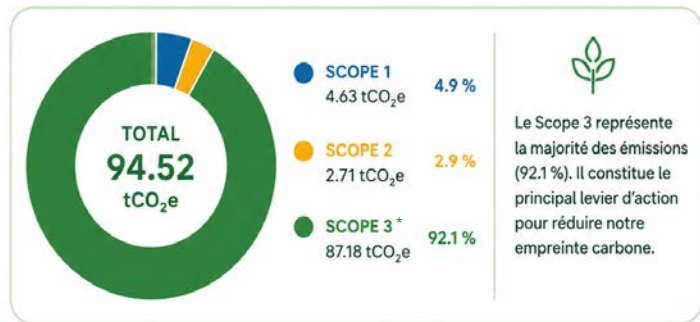
« Ce n'est pas parce que nos émissions sont modestes qu'il ne faut rien faire ». Cette conviction continue de guider notre engagement en matière de climat.

L'agence a ainsi décidé d'inscrire son Bilan Carbone® dans un suivi annuel, réalisé selon la méthode officielle Bilan Carbone®. À notre échelle, l'enjeu n'est pas de revendiquer des résultats spectaculaires, mais de mieux comprendre notre impact et de progresser avec méthode.

Si les actions mises en œuvre au sein de l'agence ont permis de réduire significativement nos émissions de scope 1 (carburants) et de scope 2 (électricité), les émissions globales de l'organisation ont néanmoins progressé en 2025. Cette hausse ne traduit pas une dégradation de notre performance climatique, mais résulte principalement d'un

élargissement du périmètre de comptabilisation, désormais étendu à l'ensemble de nos achats ainsi qu'aux émissions liées à nos actifs loués.

\* Le Scope 3 du bilan carbone pour Seine-Maritime Attractivité regroupe toutes les émissions indirectes de gaz à effet de serre liées à ses activités de service : achats de biens et services, déplacements des salariés, locations, immobilisations, traitement des déchets, usages numériques. Il couvre ainsi l'essentiel de l'impact climatique "en chaîne de valeur" de l'organisation.



## DIAGNOSTIC NUMÉRIQUE

Dans un monde où le digital est devenu un levier incontournable de développement, il est impératif que cette transformation s'inscrive dans une démarche éthique et durable.

Chez Seine-Maritime Attractivité, nous sommes convaincus qu'une technologie maîtrisée peut être un moteur de progrès, à condition qu'elle soit pensée et déployée de la façon la plus responsable possible.

C'est pourquoi nous souhaitons, dans la continuité de nos précédentes actions, œuvrer en faveur d'un usage plus responsable du numérique et en faire l'un des vecteurs de notre politique RSE.

Conscients de l'impact environnemental du digital et de nos activités pour nous-mêmes et nos cibles, nous avons ainsi réalisé notre premier diagnostic numérique responsable, ce dernier nous conduisant ainsi à adopter un plan d'action ambitieux autour de pratiques plus sobres : optimisation de nos infrastructures, allongement du cycle de vie des équipements, sensibilisation de nos équipes aux écogestes numériques...

Chaque action compte pour réduire notre empreinte et rendre nos usages plus vertueux.

## RÉALISATIONS ET OBJECTIFS

### En 2025, nous proposons :

- La réalisation d'un diagnostic numérique responsable **FAIT**

### OBJECTIFS 2026 :

- Renouveler l'évènement interne autour du Digital Clean Up Day
- S'interroger sur l'utilisation de l'IA dans nos métiers et privilégier une utilisation économe et souveraine



## SAPEUR-POMPIER VOLONTAIRE

### S'engager pour le territoire, soutenir celles et ceux qui le font vivre

S'engager comme sapeur-pompier volontaire n'est jamais un choix anodin. C'est une décision qui engage du temps, de l'énergie et une réelle capacité à intervenir au service des autres, parfois dans des situations d'urgence.

C'est le choix qu'a fait l'une de nos collaboratrices, récemment arrivée en Seine-Maritime, avec une motivation claire : s'impliquer concrètement dans un territoire qu'elle découvre et auquel elle souhaite contribuer activement.

Face à cet engagement, l'agence a fait le choix d'apporter un soutien opérationnel, en cohérence avec ses valeurs.

### Une organisation adaptée, au service d'un engagement utile

Pour permettre la compatibilité entre activité professionnelle et missions de sapeur-pompier volontaire, une convention a été mise en place avec le SDIS de Seine-Maritime.

Concrètement, cet accord permet :

- 🕒 Une **souplesse horaire** pour faciliter la disponibilité en cas d'intervention
- 🚒 L'autorisation **de quitter le poste de travail** pour rejoindre une mission opérationnelle
- 👍 La **tolérance de retard liée aux interventions**
- 🏠 Des **autorisations d'absence pour formation**, pouvant atteindre jusqu'à 15 jours sur les trois premières années d'engagement
- € Le **maintien intégral de la rémunération** durant ces périodes

Cet engagement s'inscrit dans un parcours exigeant : la formation initiale représente environ **240 heures, soit près de 30 jours sur trois ans**, en complément de l'activité professionnelle.

### Un équilibre construit collectivement

**Au-delà du cadre formel, cette organisation repose sur un ajustement collectif.**

L'intégration de ces contraintes spécifiques a conduit à renforcer l'anticipation et la coordination au sein de l'équipe. Cette adaptation a permis de maintenir la continuité des missions tout en intégrant un engagement externe à forte utilité sociale.

Plutôt qu'une contrainte, cette situation a contribué à structurer davantage les modes de fonctionnement internes.



Image générée avec IA

### Soutenir l'engagement citoyen, concrètement

**Ce dispositif ne relève pas d'une politique généralisée, mais d'une réponse adaptée à une situation individuelle.**

L'agence a néanmoins fait le choix d'y répondre favorablement, considérant que cet engagement s'inscrit pleinement dans les valeurs qu'elle défend : responsabilité, utilité territoriale et contribution au bien commun.

Soutenir une collaboratrice dans son engagement de sapeur-pompier volontaire, c'est reconnaître que la performance d'une organisation ne se limite pas à ses résultats opérationnels, mais repose aussi sur sa capacité à encourager les initiatives qui renforcent le lien avec le territoire.



### Questions à Solène DE SOYRES

Chargée de Mission Observation & Études

« S'engager, c'est aussi une question d'organisation... et de cadre de travail. »

#### Pourquoi avoir choisi de vous engager comme sapeur-pompier volontaire ?

L'idée était présente depuis plusieurs années, sans que je sois certaine de pouvoir la concrétiser. C'est en échangeant avec une personne engagée que j'ai commencé à envisager cette possibilité plus sérieusement. Au départ, cela me semblait difficilement compatible avec une activité professionnelle classique. Puis, au fil des rencontres et des recherches, j'ai compris que cet engagement était accessible, à condition d'être prêt à s'investir.

#### Quelles sont les exigences pour y parvenir ?

Le parcours de sélection est exigeant, à la fois physiquement et mentalement. Il comprend des tests d'endurance, comme le Luc Léger, des épreuves pratiques — montée d'échelle, parcours professionnel adapté, natation — ainsi qu'un test

écrit en français et en mathématiques. Cela demande une préparation réelle, mais aussi une certaine stabilité dans sa vie personnelle et professionnelle pour pouvoir s'organiser dans la durée.

#### Comment conciliez-vous cet engagement avec votre activité chez Seine-Maritime Attractivité ?

C'est un point clé. Je dois assurer 48 heures de garde par mois, en plus des formations régulières. Cela nécessite une organisation rigoureuse, mais aussi un environnement de travail qui le permet. J'exerce un métier dans lequel je suis à l'aise, et surtout, je bénéficie d'aménagements qui rendent cet engagement possible. C'est un facteur déterminant.

#### Qu'est-ce que cet engagement vous apporte ?

Avant tout, le sentiment d'être utile. Intervenir, aider concrètement, c'est très fort. C'est aussi un engagement qui impose une discipline personnelle, notamment sur le plan physique. Finalement, cela crée un équilibre différent, mais cohérent, entre vie professionnelle, personnelle et engagement citoyen.

#### Un conseil pour ceux qui hésitent ?

Ne pas s'autocensurer trop vite. L'engagement demande de la motivation et de la rigueur, mais il est accessible dès lors que les conditions sont réunies. La vraie question, c'est moins "est-ce possible ?" que "est-ce que je suis prêt à m'organiser pour que ça le soit ?"



## SOCIAL

# UN ESPACE DÉDIÉ À LA CRÉATIVITÉ ET À L'INTELLIGENCE COLLECTIVE



En 2025, l'agence a aménagé un espace collaboratif de 22 m<sup>2</sup> afin d'offrir aux équipes un cadre plus propice aux échanges, à la créativité et à la réflexion collective.

Accessible à l'ensemble des services et utilisé quotidiennement, cet espace accueille des réunions projets, des séances de brainstorming et des échanges transversaux. Son aménagement flexible (mobilier

modulable, équipements collaboratifs, végétalisation) favorise des interactions plus spontanées et une meilleure circulation de l'information.

Au-delà de son aspect fonctionnel, cet investissement, pourtant modeste, contribue à renforcer la coopération entre les équipes, à fluidifier la résolution des problématiques et à améliorer la qualité de vie au travail.

« Rester assis devant son ordinateur ou dans une salle de réunion, ça coupe la créativité. »

À travers cet aménagement simple, mais largement approprié par les collaborateurs, l'agence réaffirme sa conviction que des conditions de travail adaptées constituent un levier concret de performance collective et de bien-être au travail.

## PRÉVENIR LES RISQUES PSYCHOSOCIAUX PAR LA SENSIBILISATION ET LA FORMATION DES MANAGERS

La qualité de vie et des conditions de travail constituent un enjeu majeur pour Seine-Maritime Attractivité.



Image générée avec IA

Dans un contexte où les situations de mal-être professionnel, sous des formes diverses et d'intensité variable, sont de plus en plus présentes dans le monde du travail, l'agence a fait le choix d'agir de manière préventive et responsable.

Consciente des évolutions des attentes des collaborateurs et des transformations des relations au travail, notamment auprès des nouvelles générations, l'organisation s'attache à développer une culture managériale fondée sur l'écoute, la compréhension et l'anticipation des situations à risque.

Dans cette perspective, en début d'année 2025, une action de sensibilisation et de

formation a été menée auprès du comité de direction afin de renforcer les connaissances et les compétences de l'encadrement sur les enjeux liés aux risques psychosociaux.

Cette démarche vise à mieux identifier les différentes formes de souffrance au travail, à distinguer les situations rencontrées et à repérer les signaux faibles ou forts susceptibles d'alerter sur une dégradation des conditions de travail.

L'objectif est de permettre aux managers d'intervenir de manière adaptée et précoce, en favorisant la prévention plutôt que la réaction, afin de préserver durablement le bien-être des équipes et la qualité de vie au travail.

Cette initiative a été conduite avec l'accompagnement de Laure Aubert, dont l'expertise et l'approche bienveillante ont contribué à enrichir les réflexions collectives et à doter les participants d'outils opérationnels. Cette démarche s'inscrit pleinement dans l'engagement de Seine-Maritime Attractivité en faveur d'un environnement de travail respectueux, inclusif et propice à l'épanouissement professionnel de chacun.

### RÉALISATIONS ET OBJECTIFS

En 2025, nous proposons :

→ La sensibilisation des équipes managériales aux Risques Psychosociaux  
**FAIT**

→ La réalisation d'une enquête auprès de l'équipe consacrée aux enjeux de qualité de vie au travail  
**Non réalisé**

### OBJECTIFS 2026 :

- Réalisation de l'enquête QVT auprès de l'équipe
- Acquisition d'un défibrillateur



## AGIR COLLECTIVEMENT POUR L'ACCÈS AUX SOINS : UN PARTENARIAT STRUCTURANT AVEC L'ARS NORMANDIE



**L'accès aux soins est aujourd'hui l'un des déterminants majeurs de l'attractivité des territoires. En Seine-Maritime, près de 126 000 habitants sont privés de médecin traitant, révélant une problématique qui dépasse la seule question sanitaire et appelle une réponse collective.**

Face à cet enjeu, Seine-Maritime Attractivité et l'ARS Normandie ont choisi de renforcer

leur coopération au travers d'une convention structurante, fondée sur une conviction simple : l'attractivité médicale se construit autant par la qualité de l'exercice que par la qualité de vie offerte aux professionnels et à leurs familles.

Au-delà du partenariat institutionnel, cette démarche illustre le rôle de coordination territoriale exercé par l'agence. En lien étroit avec le Département, les collectivités, les Communautés Professionnelles Territoriales de Santé (CPTS) et l'ensemble des partenaires concernés, Seine-Maritime Attractivité contribue à faire converger les besoins des territoires avec les projets d'installation des praticiens.

Cette dynamique se traduit par des actions concrètes : organisation de journées immersives à destination des internes et jeunes médecins, accompagnement personnalisé des projets d'installation, recherche de professionnels extérieurs

au territoire, développement d'outils numériques valorisant les maisons de santé, l'exercice coordonné et le cadre de vie, ou encore création de solutions facilitant l'accueil des étudiants en médecine.

En mobilisant son expertise en matière d'attractivité résidentielle et d'accompagnement des parcours de vie, l'agence élargit ainsi le champ traditionnel des politiques de santé. Elle agit comme un trait d'union entre acteurs publics, professionnels et territoires.

Sans prétendre résoudre à elle seule la question de la démographie médicale, Seine-Maritime Attractivité affirme, à travers ce partenariat avec l'ARS Normandie, sa capacité à fédérer les énergies et à construire des réponses durables au service de l'intérêt général. Une illustration concrète d'une gouvernance responsable, fondée sur la coopération et l'action collective.

## À LA RENCONTRE DES FUTURS MÉDECINS

**Dans le cadre de la mise en œuvre de notre stratégie d'attractivité médicale, une soirée dédiée aux internes en médecine générale a été organisée le jeudi 6 novembre 2025 au bar Le Charleston à Rouen.**



Un temps privilégié pour dialoguer avec ces futurs professionnels de santé autour de leurs attentes, de leurs besoins et de leurs projets d'installation en Seine-Maritime.

Et pour les aider à se projeter dans leur environnement de travail, l'agence a développé avec l'entreprise Keyveo, un outil de réalité virtuelle.

Ainsi et équipés d'un casque de réalité virtuelle, ils ont exploré la Maison de Santé Pluridisciplinaire MEDISCIE implantée à Saint-Crespin et découvert les témoignages de soignants et acteurs locaux.

Mené en collaboration avec Le Département de la Seine-Maritime, L'Agence Régionale de Santé de Normandie, L'Assurance Maladie de la Seine-Maritime et le Syndicat des Internes en Médecine Générale, cet instant convivial a rassemblé plus de 70 participants.

Cet événement s'inscrit dans une série d'actions (journées immersives, visites personnalisées...) destinées à montrer aux professionnels de santé, une fois de plus, qu'en Seine-Maritime, il est possible de concilier épanouissement professionnel et qualité de vie !





## SEINE-MARITIME ATTRACTIVITÉ COMPTE PARI MI SES MEMBRES : LA COMMUNAUTÉ URBAINE DU HAVRE



Cette adhésion ne relève pas d'un simple élargissement de périmètre. Elle formalise des relations de travail déjà établies et s'inscrit dans une logique de coopération structurée entre acteurs du territoire.

Les collaborations engagées — qu'il s'agisse des politiques touristiques, de l'appui aux actions de l'Office de Tourisme ou encore de l'événementiel — traduisent une convergence d'intérêts et une capacité à agir de manière coordonnée.

Au-delà des principes, c'est bien la mise en œuvre opérationnelle qui donne corps à ce partenariat.

Cette dynamique collective participe à une gouvernance plus ouverte, fondée sur le partage d'informations, la complémentarité des compétences et une recherche d'efficacité dans l'action publique territoriale.

Elle crée également un niveau d'exigence supplémentaire. L'élargissement du collectif suppose de maintenir un haut niveau de coordination, de lisibilité des actions et de responsabilité dans les engagements pris, au bénéfice du territoire et de ses parties prenantes.



### UN NOUVEAU COLLÈGE D'ADHÉRENTS « ACTEURS DU MÉDICAL ET DU RÉSIDENTIEL »

Dans le cadre de sa feuille de route « réconcilier les attractivités », Seine-Maritime Attractivité s'est emparée avec volontarisme des enjeux relatifs à l'attractivité résidentielle et médicale.

Parce que l'agence, dans son fonctionnement, doit être le juste reflet des actions et activités qui la composent, nous avons souhaité ouvrir notre gouvernance en créant un nouveau collège d'adhérents « acteurs du médical et du résidentiel ».

Ce sont ainsi de premiers membres qui nous ont rejoints dès 2025, nous encourageant ainsi à poursuivre nos efforts et multiplier nos actions pour favoriser l'installation de nouveaux résidents et professionnels de santé dans le Département.

### RÉALISATIONS ET OBJECTIFS

En 2025, nous proposons :

→ Recensement des logements pour les Internes en médecine

**FAIT** oui, mais... nous avons lancé cette enquête, qui n'a malheureusement que trop peu eu d'écho vis-à-vis des collectivités. Pour 2026, nous envisageons ainsi un partenariat avec un opérateur privé.

→ Formaliser de nouveaux partenariats stratégiques (EDF, ARS)

**FAIT**

OBJECTIFS 2026 :

→ Formaliser un nouveau processus de consultation systématisant la prise en compte de critères RSE dans les consultations et marchés



## ACCOMPAGNER UN PROJET INDUSTRIEL MAJEUR : UN PARTENARIAT STRUCTURANT AVEC EDF



**Le chantier de l'EPR2 de Penly constitue l'un des plus grands projets industriels engagés en France. Derrière les chiffres et les investissements, il porte surtout un défi humain : accueillir, accompagner et ancrer durablement plusieurs milliers de femmes et d'hommes appelés à vivre et travailler en Seine-Maritime.**

Consciente que l'attractivité d'un territoire ne se résume pas à la seule création d'em-

ploi, Seine-Maritime Attractivité a noué en 2025 un partenariat avec EDF afin de préparer l'arrivée de ces nouveaux talents et de leurs familles.

Cette coopération illustre une conviction forte : les grands projets industriels appellent des réponses collectives. Logement, cadre de vie, intégration familiale, services ou découverte du territoire constituent autant de conditions essentielles à la réussite des mobilités professionnelles.

Dans cette perspective, l'agence joue un rôle de facilitateur et de coordinateur. Aux côtés d'EDF, des collectivités, des acteurs du logement et des réseaux locaux, elle contribue à faire converger les besoins du projet avec les ressources du territoire. L'organisation de journées immersives, l'accompagnement individualisé des futurs arrivants ou encore la mobilisation du dispositif « Mon Parcours Nouvelle Vie » traduisent cette volonté d'offrir un accueil à la fois humain et durable.

Au-delà du chantier de Penly, cette démarche témoigne d'une évolution des modes d'action publics. L'attractivité devient un travail de coopération, où la réussite d'un projet dépend autant de la qualité des partenariats que des infrastructures elles-mêmes.

À travers cette collaboration, Seine-Maritime Attractivité affirme son rôle d'ensemble territorial, capable de relier les ambitions économiques, les attentes des entreprises et les réalités locales. Une gouvernance fondée sur l'anticipation, la coopération et la recherche de solutions concrètes au service du développement du territoire et de l'intérêt général.

## NOUVEAU CONCEPT : ICI, ON A LA BELLE VIE...

**En 2025, notre agence a lancé son nouveau concept de communication intitulé « En Seine-Maritime, la Belle Vie ».**

Grâce à un univers visuel dynamique et authentique, ce concept permet de moderniser la communication de la destination, de fédérer tourisme et résidentiel, de valoriser la diversité du territoire et sa qualité de vie.

**L'agence propose en outre un guide pour permettre à tous les acteurs du département de partager cette nouvelle identité** et voir la Seine-Maritime autrement : accueillante, inspirante et pleine d'opportunités.





## ENVIRONNEMENT



Consommations (intensité énergétique)

**52 163 kWh**



Eau

**106 m<sup>3</sup>**



Bilan Carbone scopes 1, 2 et 3

**94,52 Teq CO<sub>2</sub>\***

## SOCIAL



Effectif total

**29,89 ETP / 30 salariés /  
1 apprenti**



Effectif par type de contrat (CDD / CDI)

**30 CDI**



Taux d'absentéisme

**5,36 %**



Taux d'accidents du travail

**0**



Ratio d'équité

**27% d'hommes  
73% de femmes  
Comité de direction à parité**



Contribution en euros au titre de la formation

**9 666,80 €  
dont 2 053,80 €  
de contribution volontaire**



Taux de salariés en situation de handicap

**6,6 %**

## GOUVERNANCE



Nombre d'heures consacrées à la RSE

**120 heures**



Nombre de comités RSE

**6 comités RSE**

\* Tonne équivalent CO<sub>2</sub>

# Seine~ Maritime

---

## Attractivité

**Seine~Maritime Attractivité**  
28 rue Raymond Aron | BP 52 | 76824 Mont-Saint-Aignan  
Tél. : 02 35 12 10 10 | [contact@sma76.fr](mailto:contact@sma76.fr)

[seine-maritime-attractivite.com](http://seine-maritime-attractivite.com)



Cette brochure est financée  
avec le soutien du Département.